



COLLOQUIO

# Q&A

sig

# INDICE

Introduzione

Preparazione Colloquio

Domande e chiavi di lettura

Parte Tecnica




# INTRODUZIONE



---

## TIPI DI COLLOQUIO

Esistono 3 tipi di colloquio: di persona, per webcam, oppure semiautomatico.



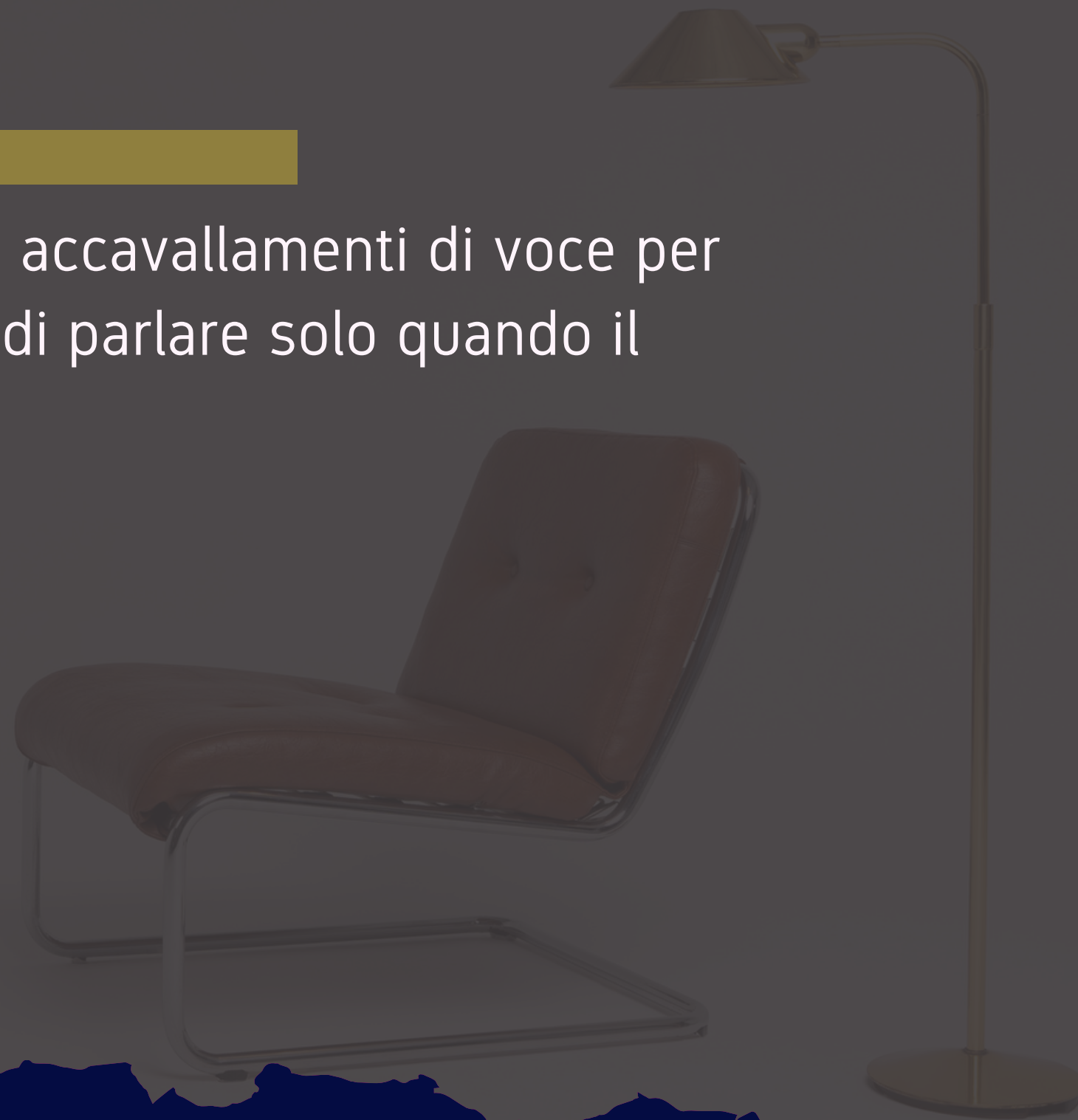
The background features a person sitting at a desk with a computer monitor, viewed from behind. The scene is dimly lit, with palm trees on the left and a mountain range silhouette at the top. A yellow horizontal bar highlights the text.

## BODY LANGUAGE

Il colloquio di persona ti permette di usare la tecnica mirror screen

## ASCOLTA PRIMA DI PARLARE

Nel colloquio via webcam si creano spesso accavallamenti di voce per via del lieve ritardo di ricezione. Assicurati di parlare solo quando il recruiter ha terminato.



# COLLOQUIO



COLLOQUIO GENERALE E TECNICO



INTRODUZIONE ALLA  
***PREPARAZIONE***

Prima di parlare delle domande di un colloquio bisogna passare per le tre fasi di preparazione che riguardano l'apparenza, la comunicazione e la persuasione.

### Fatti Bello/a



Vestiti in linea con gli standard della compagnie ( es: Virgin ) ed elimina orecchini e tatuaggi visibili. ed infine rimuovi dal muro foto o quadri innapropriati.

### Fatti Digital



Controllo Microfono, luci e stanza da dove farai il colloquio. Elimina tutti gli elementi che possono far distrarre ed assicurati che tutti in casa sappiano di non disturbarti.

### Fatti Furbo



Ricordati di : 1 Riconoscere un recruiter ( Emotional / Problem Solving ) la tua comunicazione andrà `di pari passo.



A woman with her hair in curlers, smiling, sitting in a chair. The image is dimmed and serves as a background for the text.

## IL BODY LANGUAGE

Non cadere nella trappola dell'ansia. Evita di muoverti o dondolarti sulla sedia, non toccarti il viso, non grattarti il naso, non distogliere lo sguardo del recruiter. Ovviamente ci possiamo muovere e possiamo anche gesticolare, ma solo per consolidare con le mani quello che stiamo dicendo con le parole. Infine, sorridere è sicuramente una buona arma per combattere lo stress e l'ansia.

# LE DOMANDE DI UN COLLOQUIO

fondamentalmente possono essere di due tipi, domande aperte e/o chiuse. Le prime sono anche le più difficili in quanto richiedono una struttura per poter rispondere.



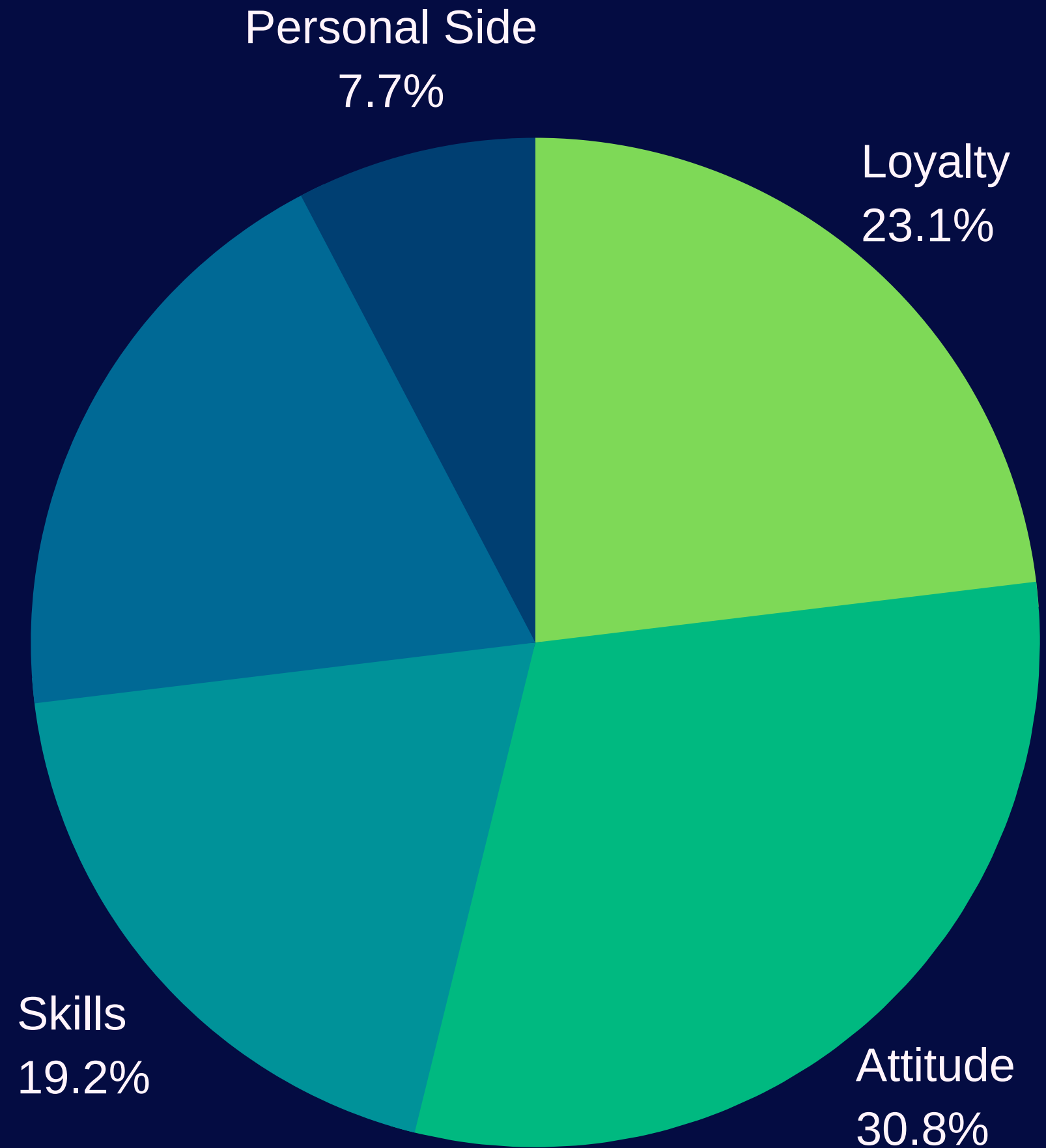
Es: Tell me about yourself



Es: Tell me your weakness



Le domande non sono fatte per sapere di te come persona, ma vogliono scoprire aspetti di te che possono essere utili alla loro compagnia o meno. Ti faccio un esempio nella prossima slide.





**IMPORTANT**

**QUANDO TI FANNO UNA DOMANDA**

**NON PENSARE SUBITO ALLA RISPOSTA**

ma concentrati su cosa vogliono capire di te attraverso quella domanda, in base a quello componi la risposta.

esempio alla prox slide





## SII CONVINCENTE

Non importa quello che dici, importa come lo dici.



DOMANDE

**COLLOQUIO**



1



Domanda Aperta

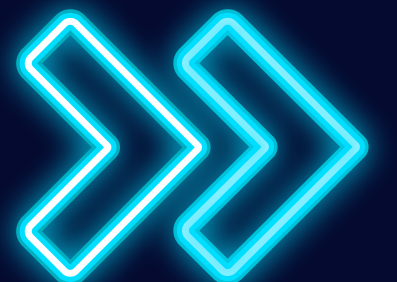


***TELL ME ABOUT  
YOURSELF***

# ***TELL ME ABOUT YOURSELF***

Questa domanda si risponde cercando di condividere il contributo che potresti dare a quella compagnia attraverso la condivisione degli stessi valori.

Per strutturarla si utilizza una combinazione di due tecniche, la XYZ + Pordenone.





# TELL ME ABOUT YOURSELF

20% X = CHI SEI

Sono Marco e vengo da Napoli. Sono Nato e cresciuto qui. Ho conseguito il mio Diploma nel 2005

30% Y = COSA FAI

Attualmente lavoro come Terzo Ufficiale con una compagnia di navi mercantili in Italia e oltre alla guardia sul ponte faccio pianificazione e documenti.

50% Z = COSA VUOI

Abbraccio questo lavoro con entusiasmo e passione, e spero un giorno di condividere la mia positività anche a bordo di una compagnia internazionale come la vostra, fino a diventare un giorno uno stimato Comandante ed una bravo coach per le future generazioni di Ufficiali.

2



Domanda Chiusa



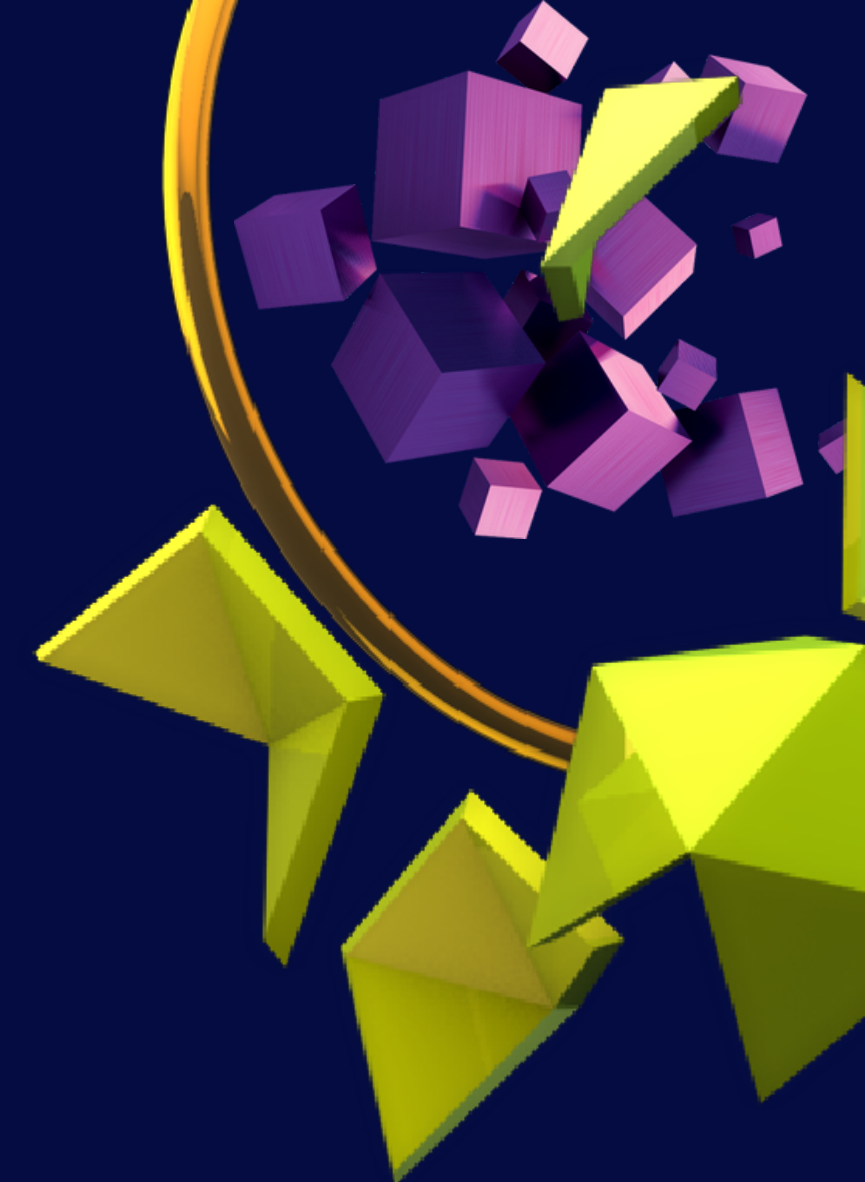
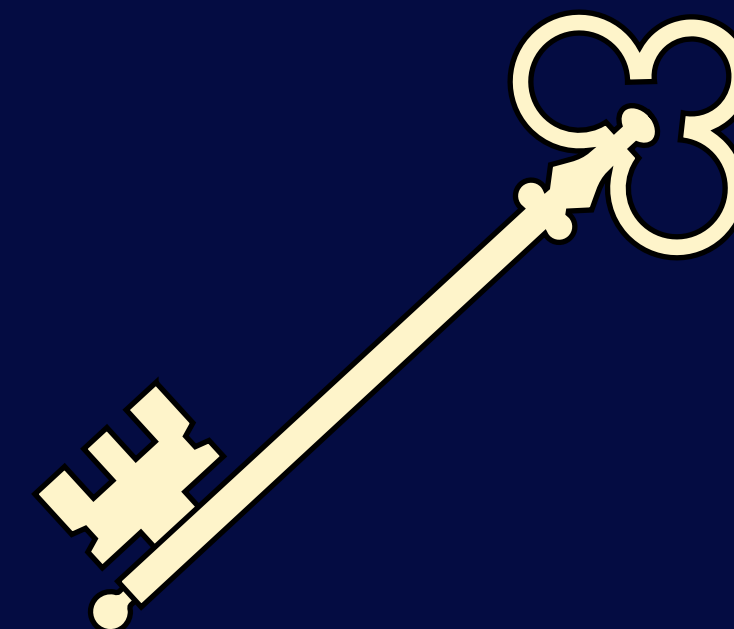
***WHAT IS YOUR  
WEAKNESS***



Rispondi mettendo in luce dei punti deboli sinceri ma che non compromettono troppo la buona impressione di te.

## CHIAVE DI LETTURA!

Il segreto di questa risposta è concentrarla nell'atteggiamento alla risoluzione di un punto debole



3



Domanda Chiusa

---

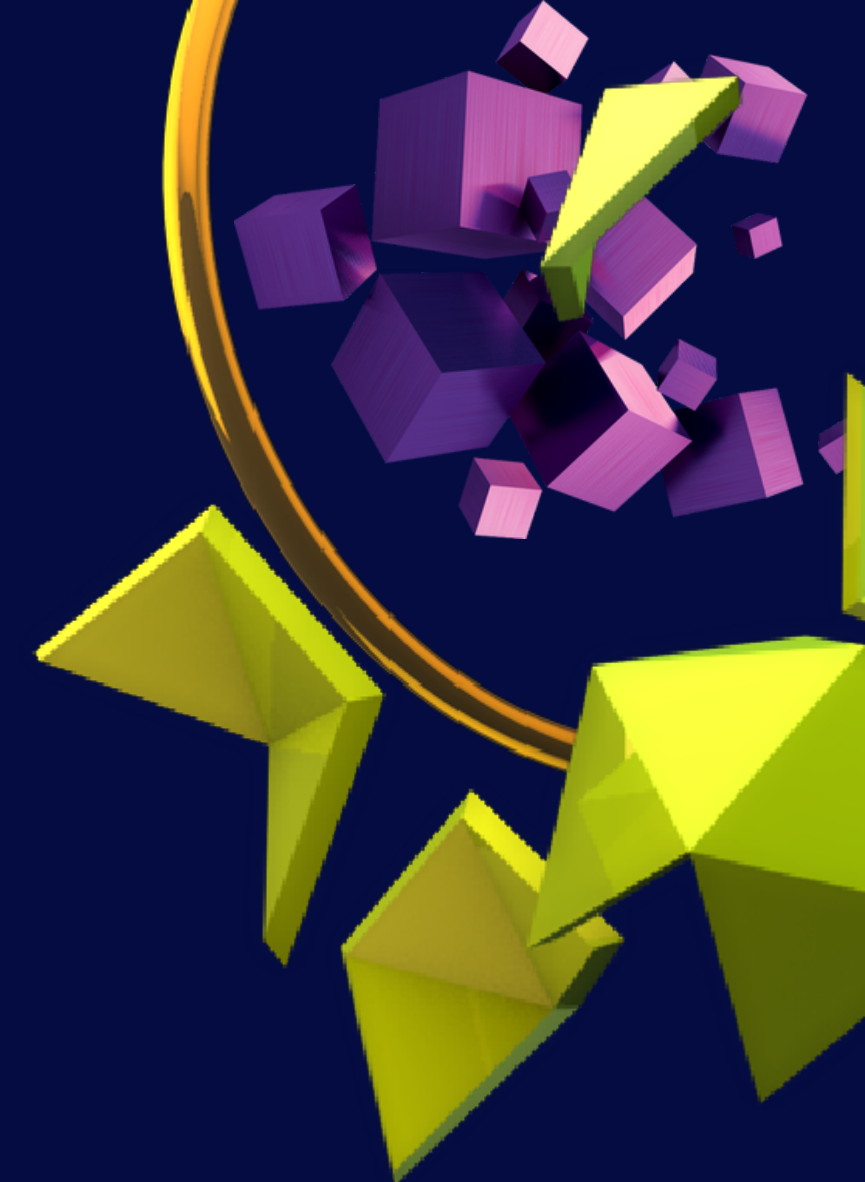
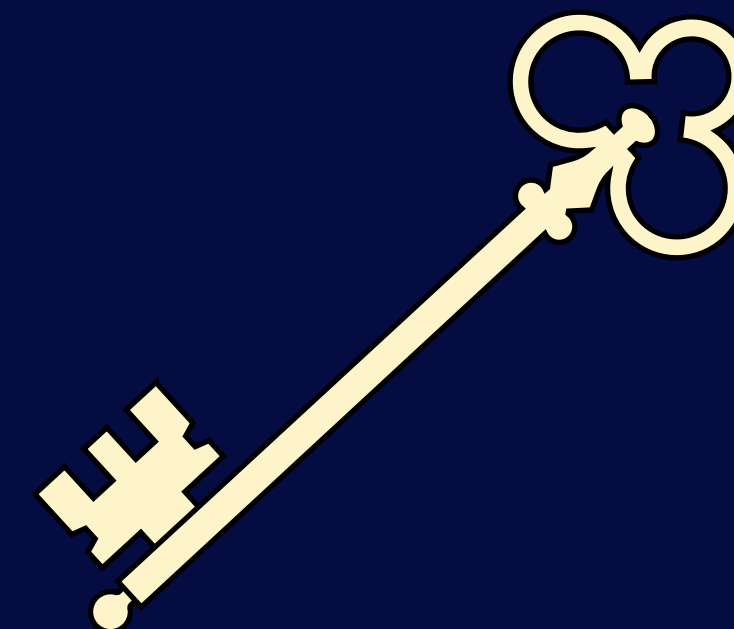
***WHAT IS YOUR STRENGTH***



Rispondi mettendo in luce dei punti di forza che possono essere verificabili mentre parli

## CHIAVE DI LETTURA!

Il segreto di questa risposta è menzionare dei punti di forza ed in che modo possono essere utili a bordo



4



Domanda Chiusa

---

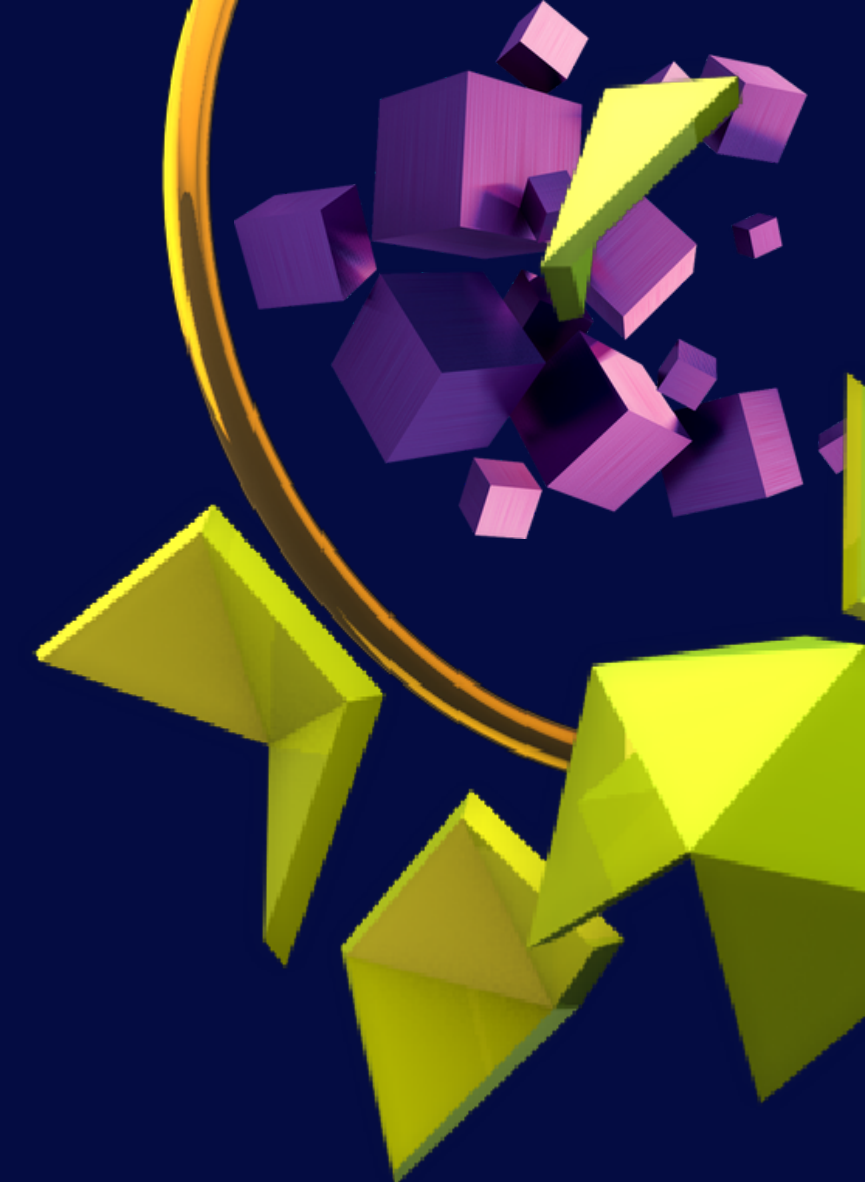
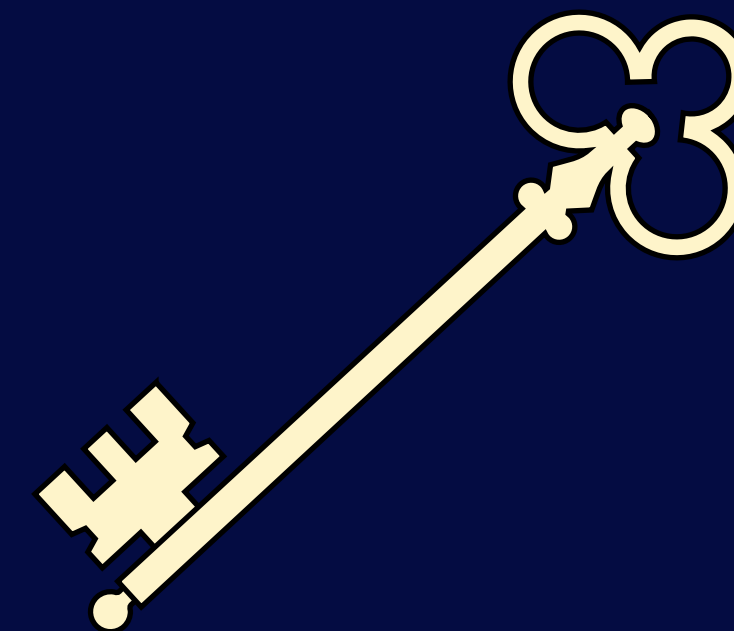
***WHY YOU PLAN TO  
CHANGE  
COMPANY***



Rispondi parlando bene dei  
tuoi precedenti colleghi

## CHIAVE DI LETTURA!

Il segreto di questa risposta è mostrare che  
siamo grati ai precedenti datori di lavoro



5



Domanda Chiusa

---

***WHERE YOU SEE YOUR  
SELF IN NEXT 5 YEARS***

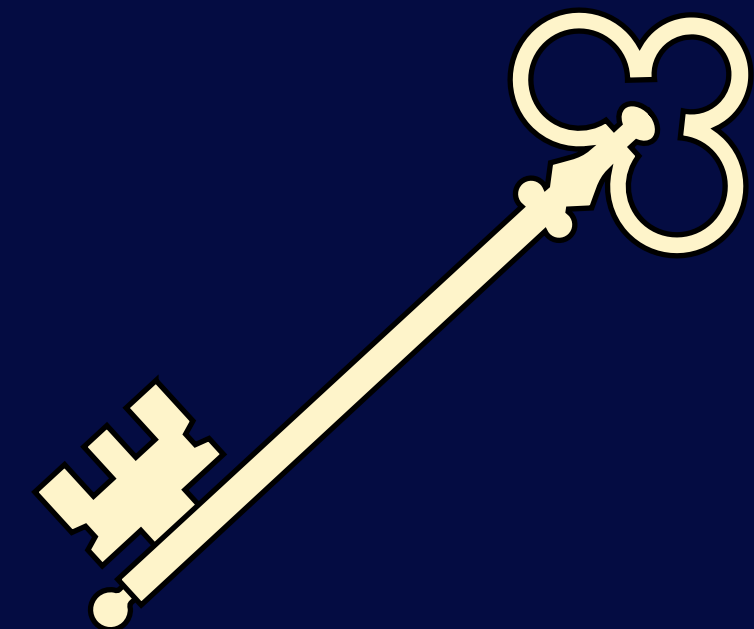




Rispondi menzionando quella  
compagnia nei piani di vita  
futuro

## CHIAVE DI LETTURA!

Il segreto di questa risposta è dimostrare che  
siamo interessati a rimanere con loro anche in  
futuro





Domanda Aperta

---

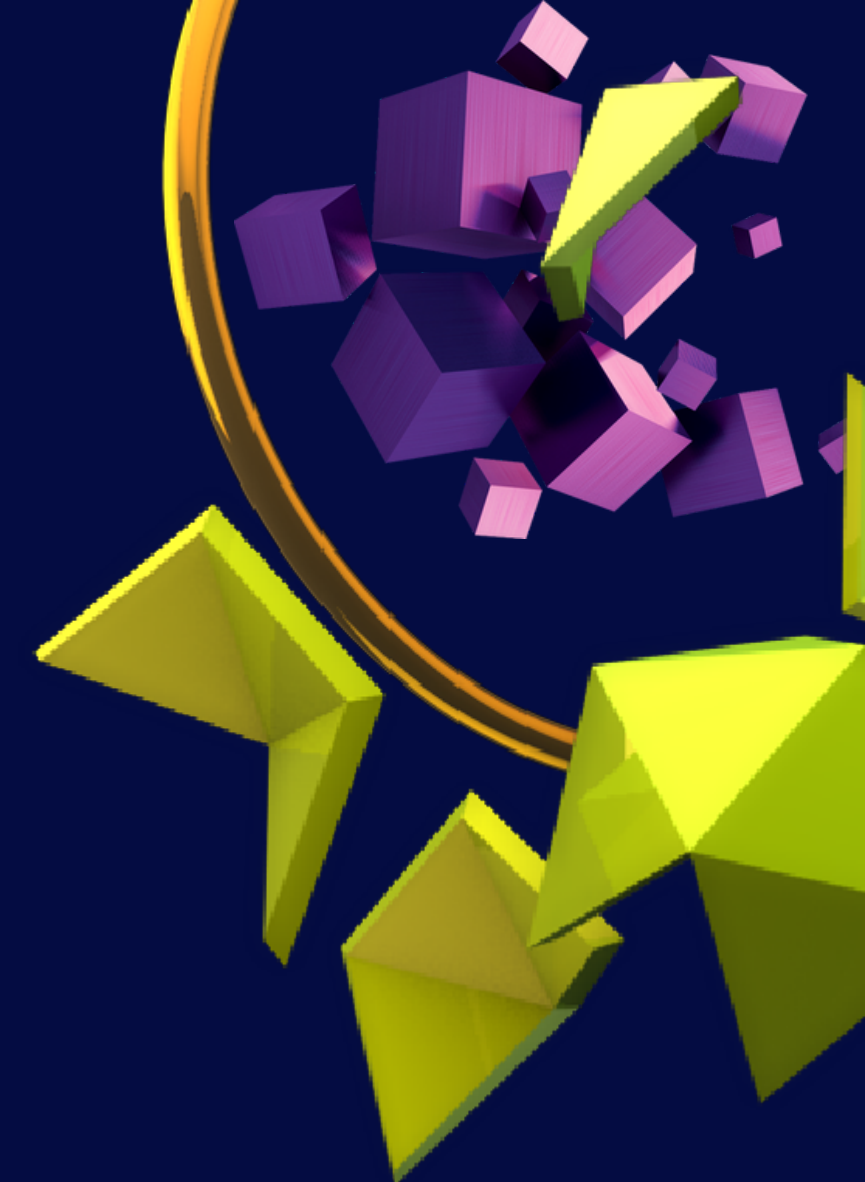
***WHAT YOU KNOW ABOUT  
OUR COMPANY***



Bisogna dimostrare che ci siamo informati su quella compagnia.

## COSA CERCARE

- IL CEO
- DATA DI FONDAZIONE
- VALORI DELLA COMPAGNIA
- LA NAVE MAGGIORE
- DOVE SI TROVA LA SEDE



7



Domanda Chiusa

---

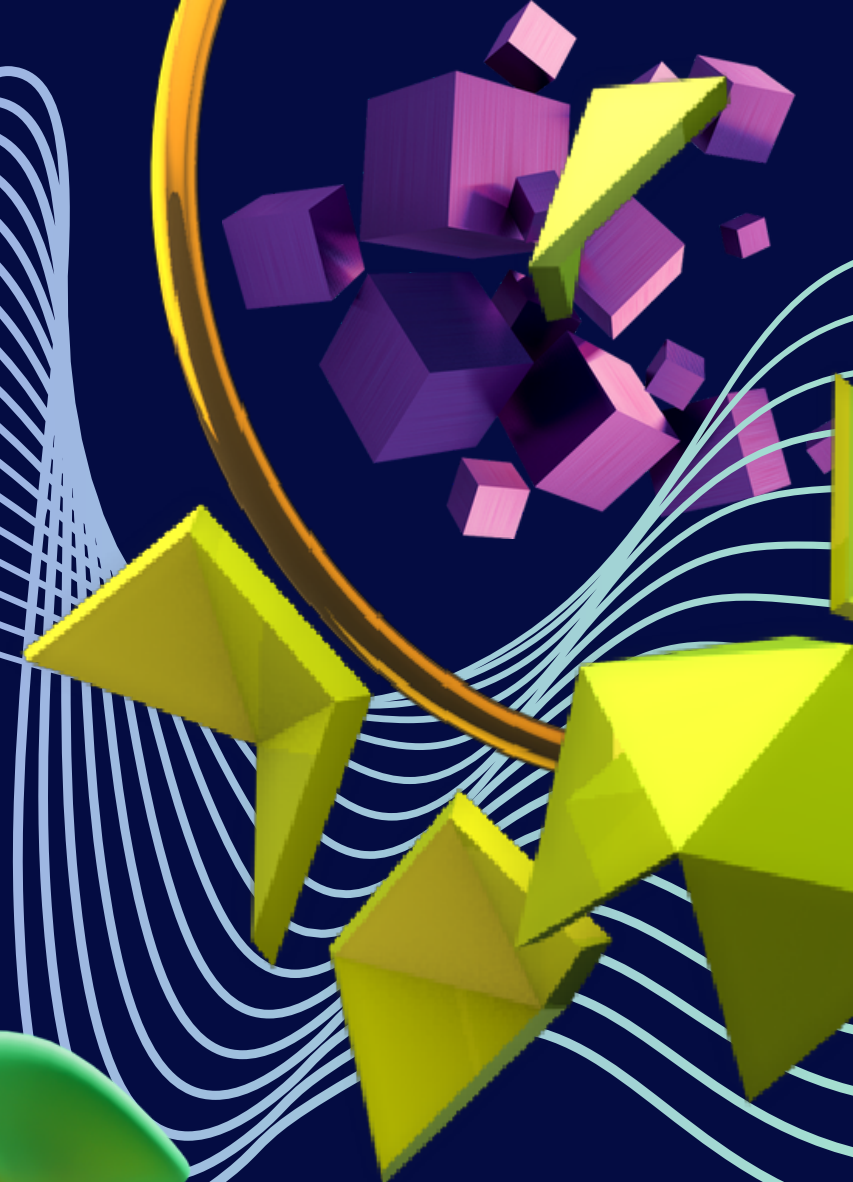
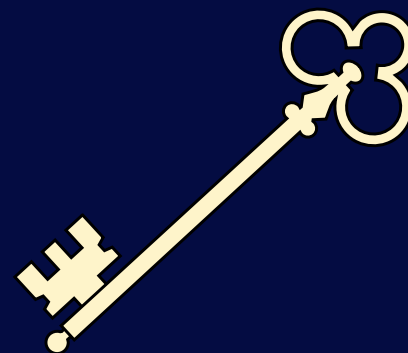
***WHAT IS YOUR SALARY  
EXPECTECTION***



Rispondere giocando sulle  
parole VALORE e opportunità  
lavorativa

# CHIAVE DI LETTURA!

Mai menzionare una cifra in numeri



8



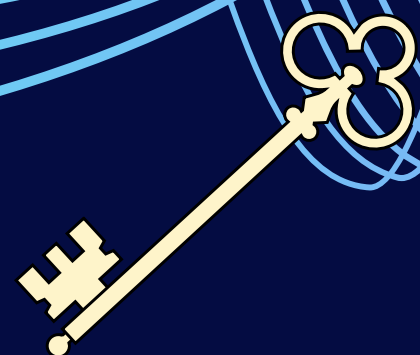
Domanda Chiusa

---

***WHY SHOULD WE HIRE  
YOU***



Rispondere basandoti sulle  
qualità ` ` interpersonali e  
non sulle conoscenze  
tecniche



# CHIAVE DI LETTURA!

Inizia la risposta con una battuta se parliamo di un emotional recruiter. Altrimenti con una affermazione decisa.





Domanda Chiusa

---

***WHAT IS YOUR BIGGEST  
FAILURE***

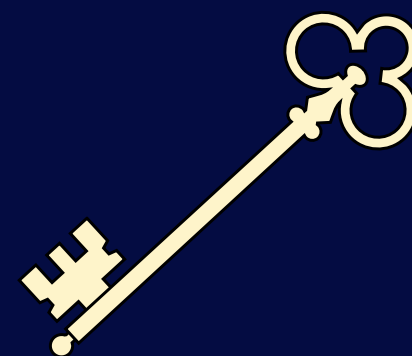




Scegli qualcosa di realmente accaduto, enfatizzando su cosa hai imparato (**lesson to learn**) e prendendoti tu la responsabilità di quella situazione.

## CHIAVE DI LETTURA!

Utilizza lo story telling se ne hai una da raccontare



10



Domanda Chiusa

---

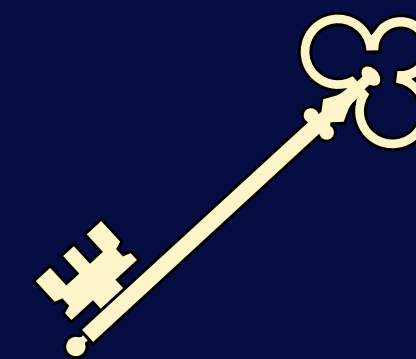
***WHAT IS YOUR BIGGEST  
SUCCESS***



Scegli qualcosa di realmente accaduto, possibilmente inerente al lavoro altrimenti della vita personale (**usa story telling**) e pensa in anticipo quali qualità ` menzionare durante la storia.

## CHIAVE DI LETTURA!

Comprendere che attraverso quella storia il recruiter puo` estrapolare le tue skills.





11



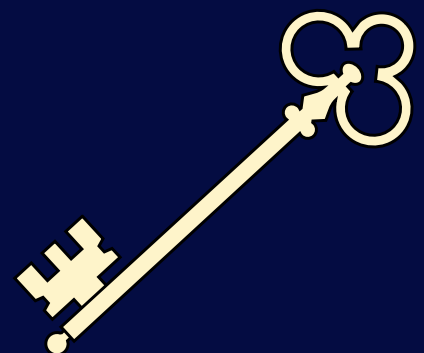
Domanda Aperta

---

***DESCRIBE AN  
EMERGENCY SITUATION***

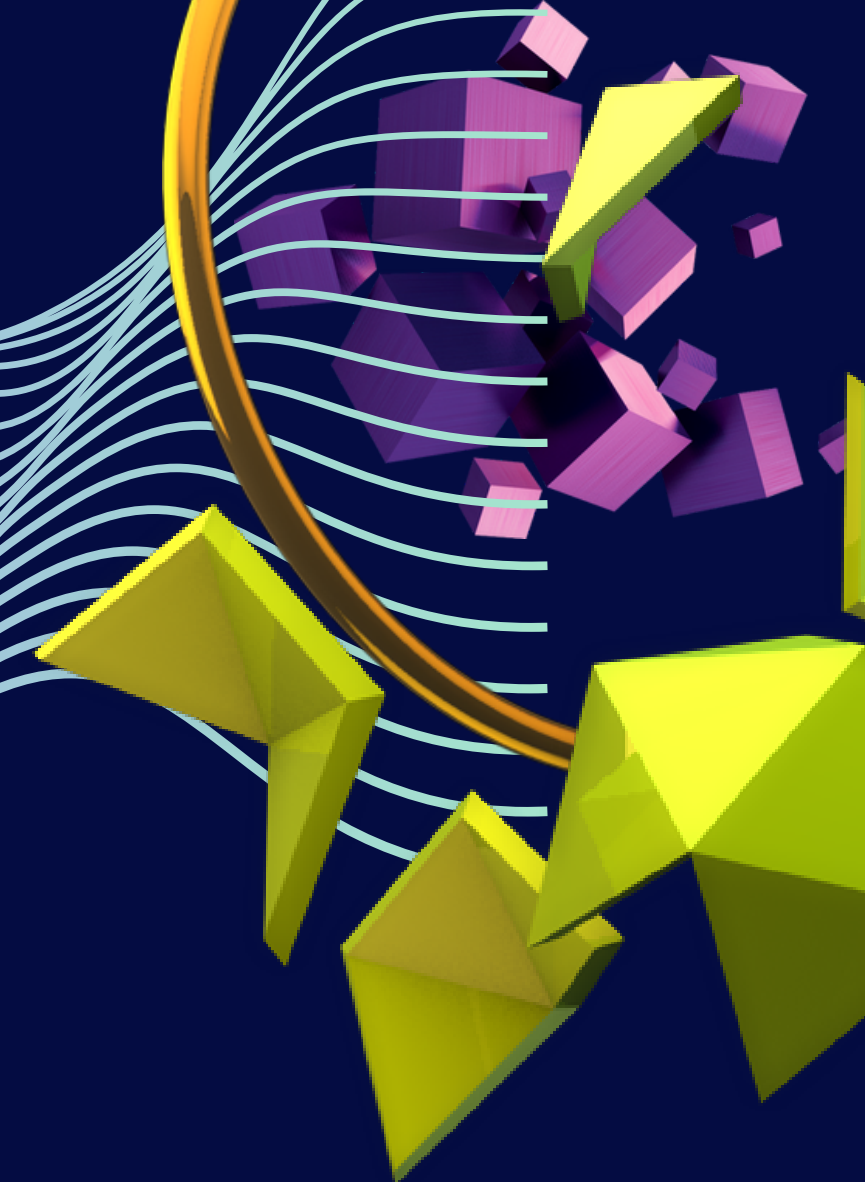


Racconta una situazione di alto stress che possa valorizzare, attraverso le tue performance, le tue capacità di eseguire gli ordini e di mantenere la calma



## CHIAVE DI LETTURA!

Rimarcare i momenti piú importanti che possono evidenziare le tue qualità.



12



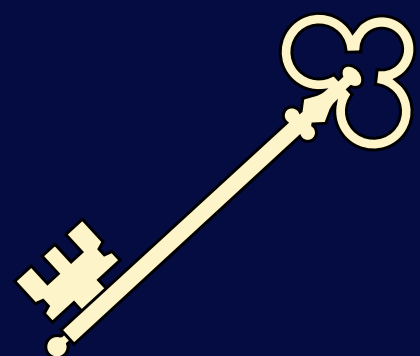
Domanda Chiuse

---

***WHAT ARE YOUR  
HOBBIES***

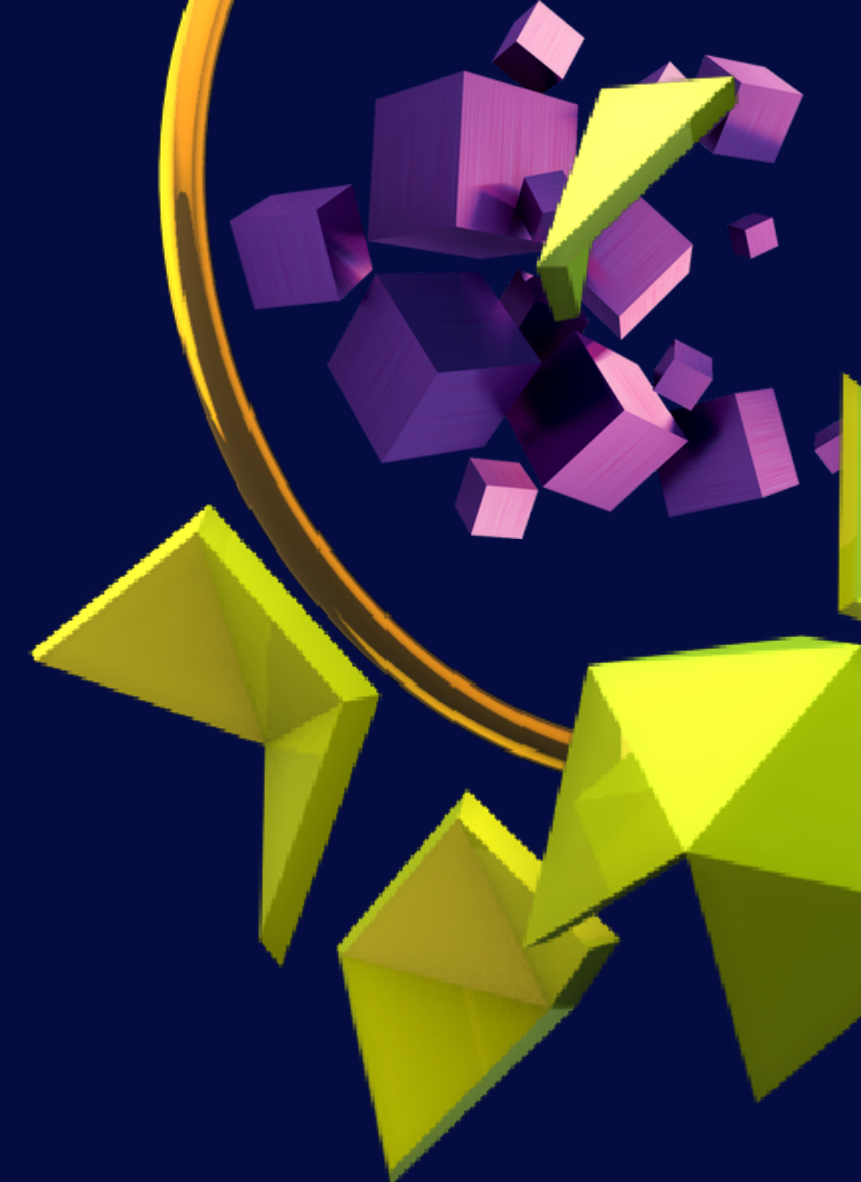


Menziona degli hobbies che possono confermare le buone attitudini del tuo profilo, come lettura, pesca, passeggiate, meditazione etc...ed evitare ogni riferimento a discoteche, amici e festini.



## CHIAVE DI LETTURA!

Menzionare attività come pulizia spiagge o giardinaggio, sono sempre super valorizzate.



13



Domanda Chiuse

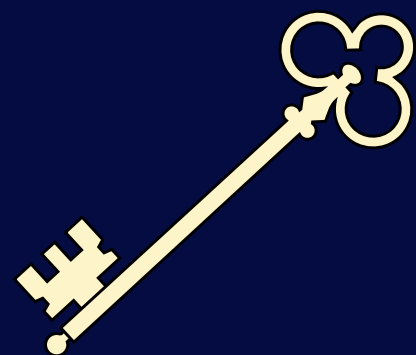
---

***DO YOU HAVE ANY  
QUESTION FOR ME***





Arriva preparato al colloquio con una paio di domande sempre pronte come ad esempio itinerario, contratto a bordo, piani per il futuro, formazione professionale



**MAI CHIEDERE!**

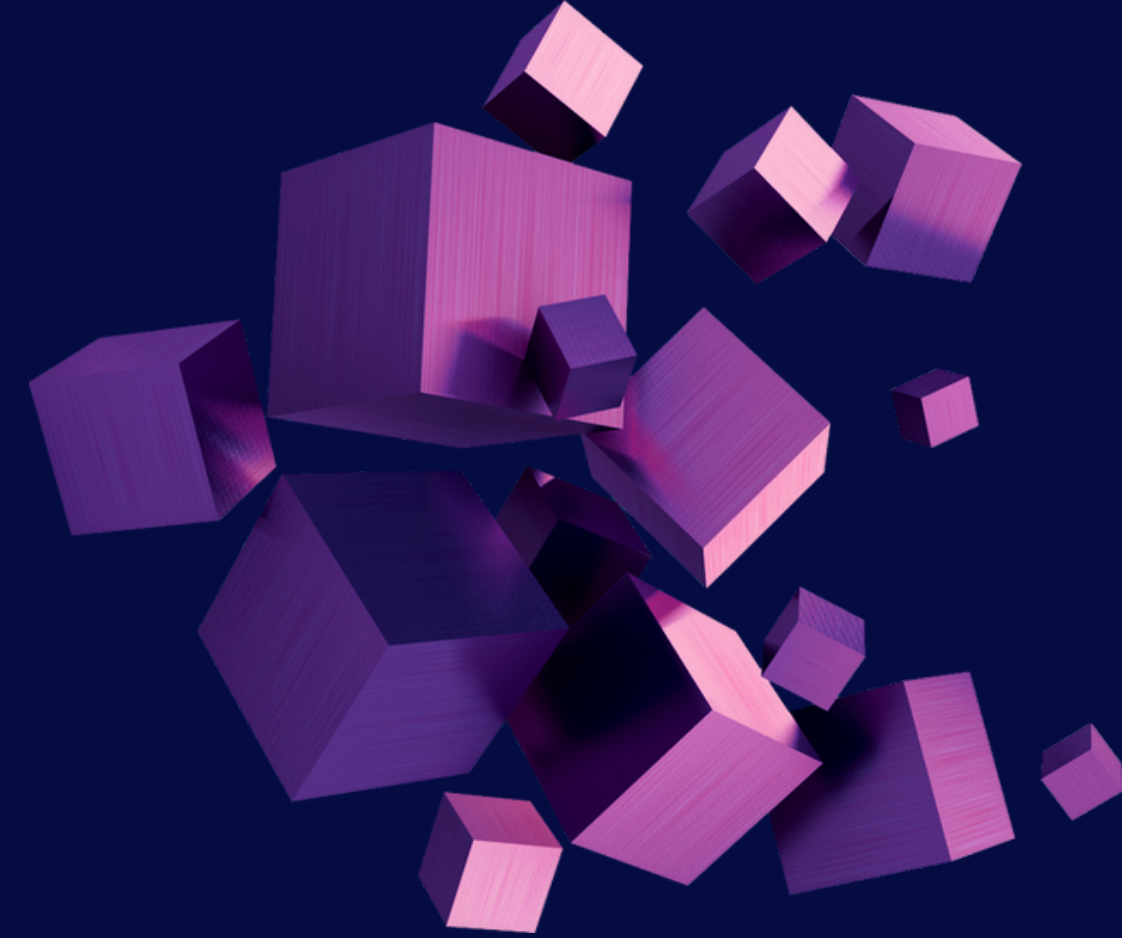
Stipendio o domande personali al recruiter





DOMANDE

***TECNICHE***



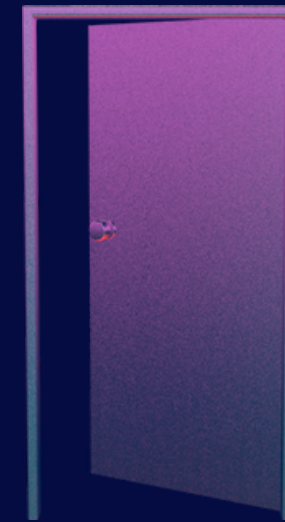
# PREMESSA

Le domande tecniche possono essere le stesse di un normale esame di patentino con l'unica differenza che si focalizzano maggiormente su argomenti pratici invece che teorici.

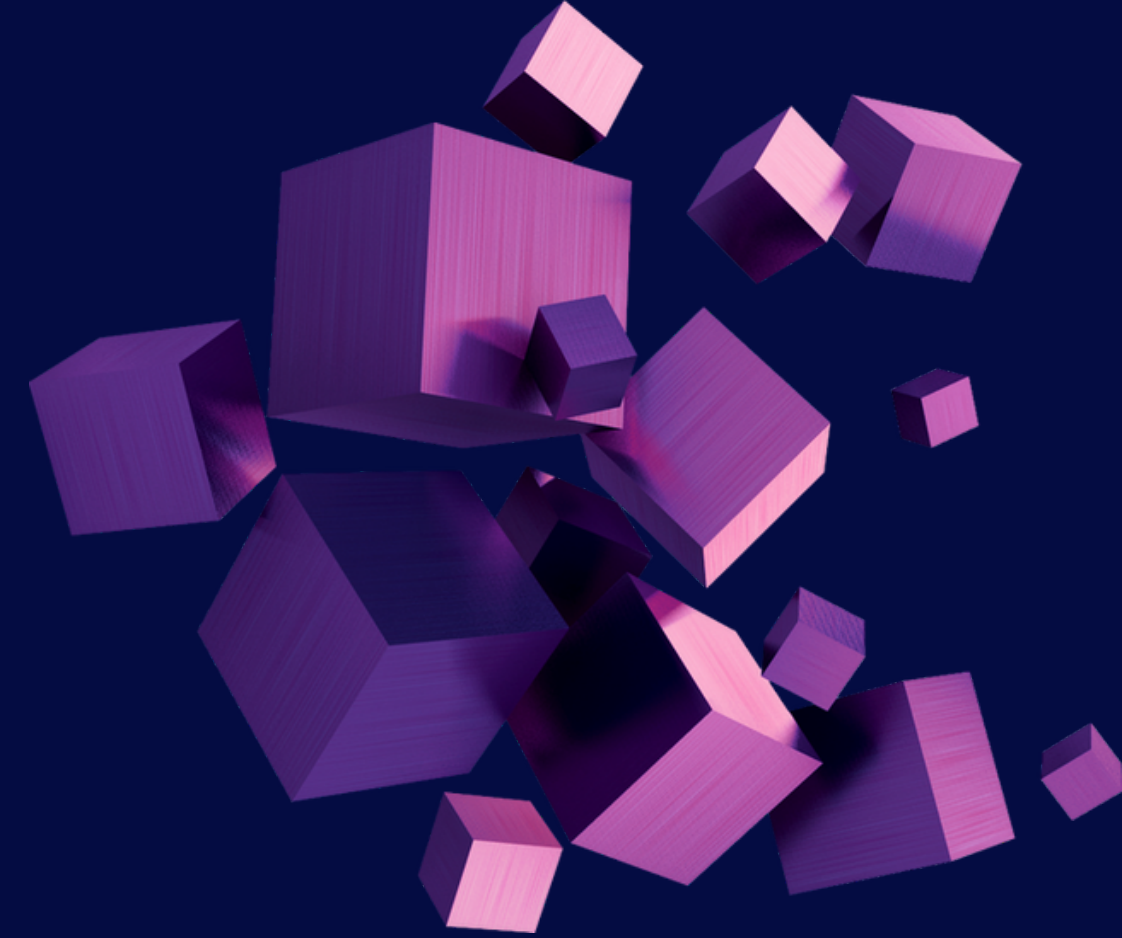


# SOLAS

- Classificazione incendi
- Tipologie di estintori e quando usarli
- Differenza tra Fire Screen Door A60 & B15



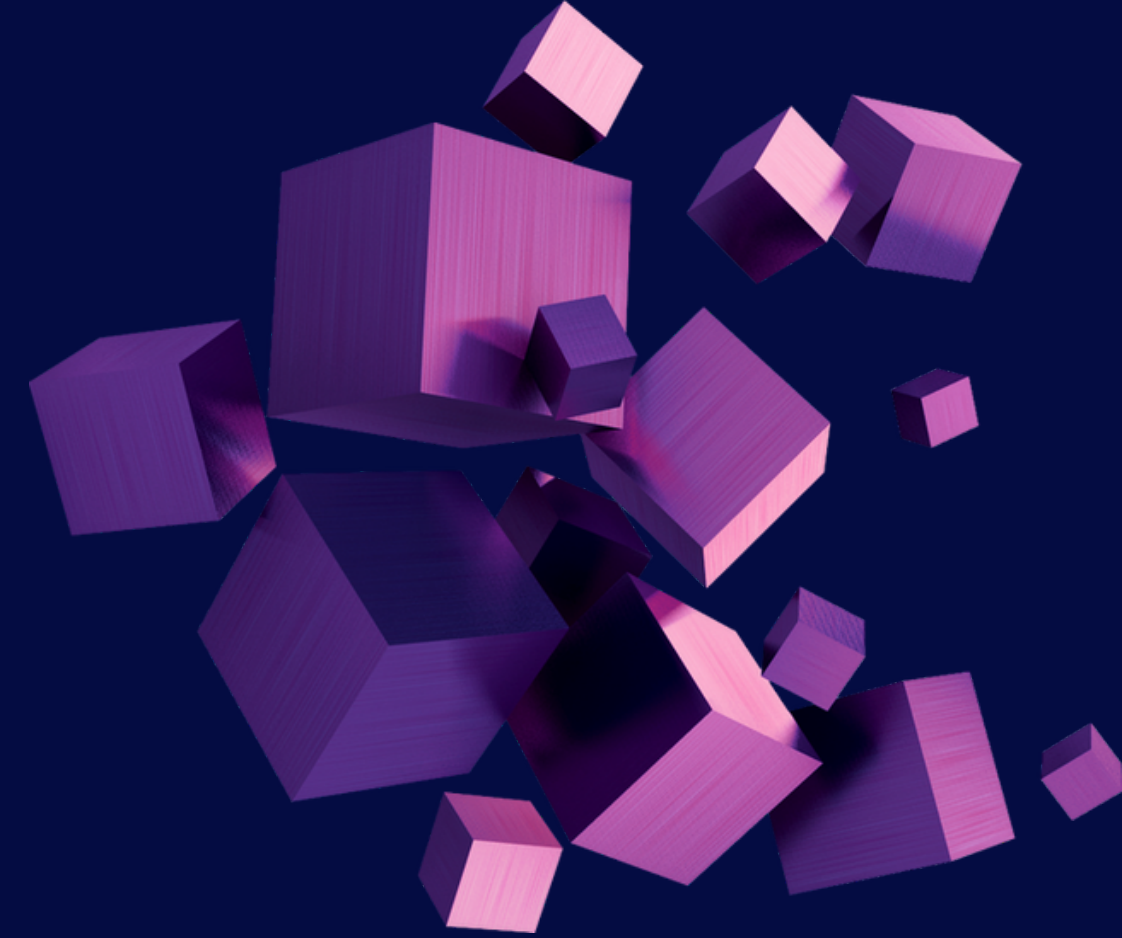
- Cosa troviamo dentro una Life Boat
- Come ammainare una Life Raft
- Differenza tra Life Boat e Fast Rescue Boat





# MARPOL

- How many IMDG Class we have?
- What means ECA area?
- What are the black water and grey water ?
- How many NM must be discharged food waste?



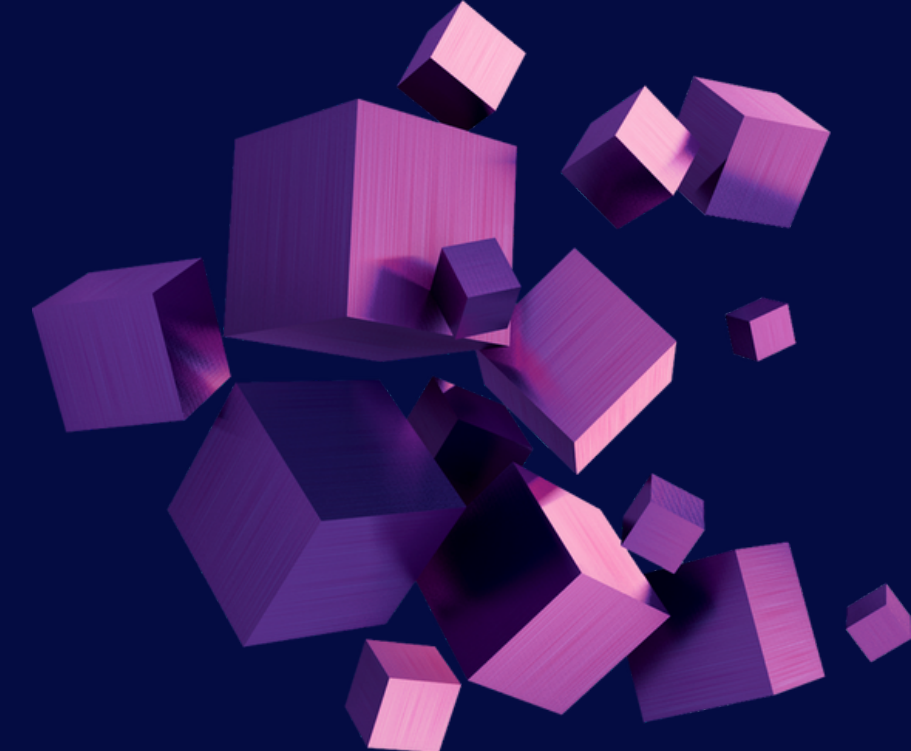
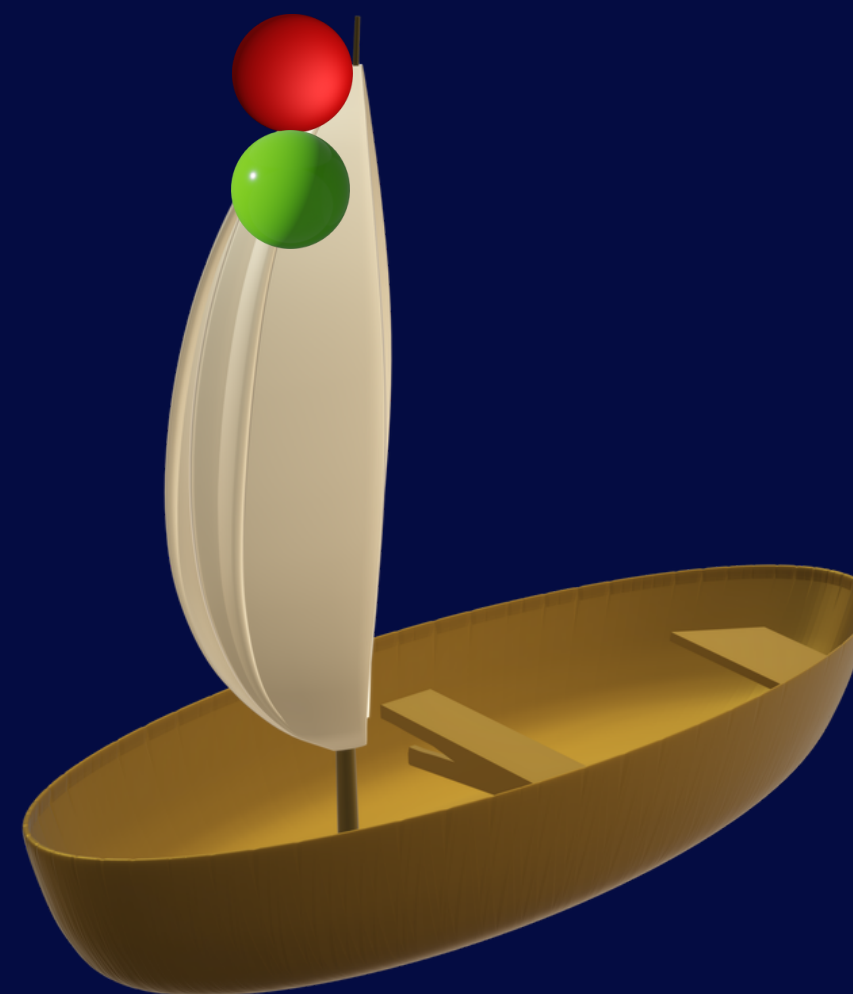


# COLREG

- **Light and shape**

- Bisogna Imparare la segnaletica luminosa prevista dalla COLREG che si concentra dalla regola 23 alla 30

- Prepararsi anche su domande inerenti i TSS, scarsa visibilità e situazioni di cinematica.





# COLREG

Bisogna prepararsi bene, se si hanno tools aggiuntivi, ancora meglio, altrimenti online puoi trovare qualche buon quiz.

**ORDER OF PRIORITY**

1. Not under command
2. Restricted in ability to manoeuvre
3. Power driven vessel
4. Sailing vessel
5. Fishing vessel
6. Power driven vessel

**MANEUVERING & WARNING SIGNALS**

**Rules of the Road**

**IN-LAND WATERWAYS**

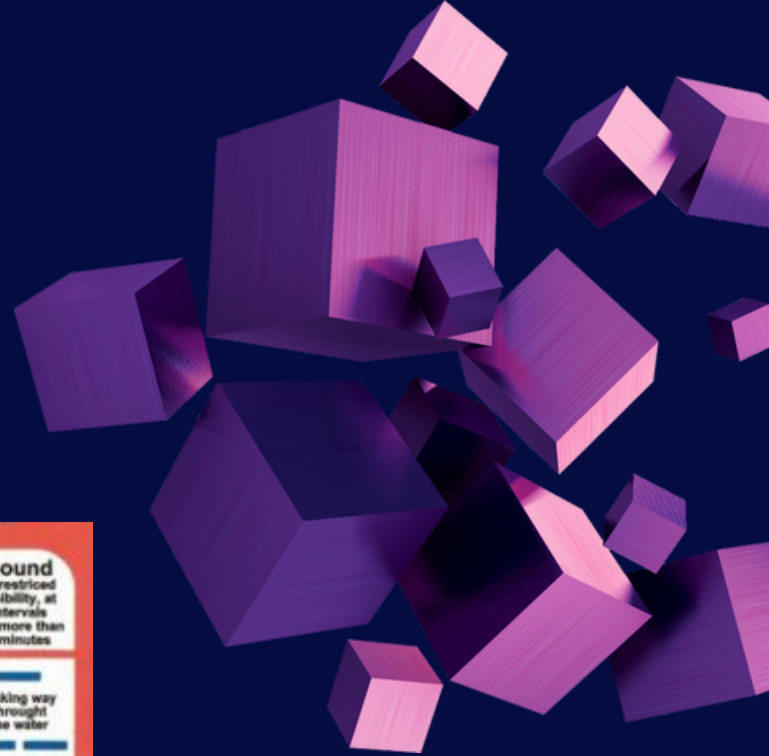
**BRIDGE LIGHTING**

**NAVIGATION AID DEFINITION**

**USATOWNS**

Rule & Vessel	Port	Starboard	Ahead	Shape	Sound in restricted visibility, at intervals not more than 2 minutes
<b>Rule 23</b> Power-Driven Vessels underway	Vessels over 50m Hovercraft less than 50m Vessels Less than 7m & TKs underway Vessels less than 50m	Plus yellow flashing light Hovercraft less than 50m Vessels less than 50m	Plus yellow flashing light Hovercraft less than 50m Vessels less than 50m Vessels less than 7m & TKs underway	Over 50m Under 50m	None Making way through the water Underway but stopped
<b>Rule 25</b> Sailing Vessels	less than 7m If not showing navigation lights, hand held torch shown in time to prevent collision	Less than 7m If not showing navigation lights, hand held torch shown in time to prevent collision		Under both sail & power	— — —
<b>Rule 26</b> Fishing Vessels Trawling	Over 50m underway & trawling Less than 50m underway & trawling	Less than 50m underway & trawling Over 50m underway & trawling	Over 50m		— — —
<b>Rule 26</b> Fishing Vessels Other than Trawling	Fishing Vessels with non-trawling gear extended more than 150, not underway Fishing Vessels with non-trawling gear extended more than 150, not underway	Fishing Vessels with non-trawling gear extended more than 150m, underway Fishing Vessels with non-trawling gear extended more than 150m, not underway	Under 50m		— — —
<b>Rule 27</b> Vessels not under command					— — —
<b>Rule 27</b> Vessels not, under com's making way through water					— — —
<b>Rule 27</b> Power-Driven Vessels restricted in ability to manoeuvre	Not making way Making way	Making way Not making way	Making way		— — —
<b>Rule 28</b> Vessels constrained by draft					— — —
<b>Rule 29</b> Pilot Vessels on pilot duty	PILOT At anchor PILOT Under way	PILOT Under way PILOT At anchor	Underway At anchor		— — — —
<b>Rule 30</b> Vessels at anchor	Vessels over 50m may also show deck light Vessels less than 50m	Vessels less than 50m Vessels over 50m may also show deck light			Bell & gong signal as per rule 35 plus... on approach of another vessels
<b>Rule 30</b> Vessels aground					Bell & gong signal as per rule 35.
<b>Rule 24 &amp; 27 Towing and other situations</b>					
<p>Towing vessels at anchor exhibit a yellow towing light in a vertical line above the stern light (Rule 24 &amp; 27)</p> <p>At anchor by vessels engaged in diving operations</p> <p>Towing vessels over 50m, tow exceeds 200m</p> <p>Towing vessels less than 50m, tow less than 200m</p> <p>Power driven vessels pushing or towing alongside excluding composite units less than 200m in length</p> <p>High intensity lights flashing Morse signal "U"</p> <p>Refloating, underway with restricted manoeuvring ability</p> <p>seismic survey vessel, towing streamers, length of tow exceeds 200m, tow exceeds 8</p> <p>Construction this side</p> <p>Safe to pass this side</p> <p>Dredging or underwater operation. (When making way shows navigation lights)</p> <p>Vessels less than 50m engaged in mine clearance. Do not pass nearer than 100m either side</p> <p>Towing vessels over 50m, tow exceeds 200m, unable to alter course</p>					

This Poster is a selective guide to be used in conjunction with the International Regulations for the Prevention of Collision at Sea 1972 as amended by various resolutions up to 1st May 1995





DOMANDE  
***FINE***